

# SPÉCIAL 1<sup>ER</sup> EMPLOI MASTER

Enquête sur l'insertion professionnelle  
de la promotion 2024





L'enquête d'insertion professionnelle a été réalisée avec  
la Conférence des Grandes Écoles au cours du 1<sup>er</sup> trimestre 2025

**194 diplômés masters de l'UTT** (promo 2024)

- **40 masters mention Risques et Environnement (RE)**
  - **21** Ingénierie et Management de l'Environnement et du Développement Durable (IMEDD)
  - **8** Ingénierie et Management en Sécurité Globale Appliquée (IMSGA)
  - **11** Bioref
- **122 masters mention Ingénierie des Systèmes Complexes (ISC)**
  - **13** Optimisation et Sûreté des Systèmes (OSS)
  - **94** Sécurité des Systèmes d'Information (SSI)
  - **15** Mécatronique (MTSH)
- **32 masters mention Physique Appliquée et Ingénierie Physique (PAIP)**
  - **19** Nano-optics and Nanophotonics (NANO-PHOT)
  - **13** Mécanique, Matériaux et Procédés Avancés (MMPA)

---

**Avec un taux de réponse de 72%,**  
cette enquête est représentative de l'employabilité des masters de l'UTT.

# Masters

## Toutes mentions confondues

### Accès à l'emploi

- **94 %** trouvent leur 1<sup>er</sup> emploi en moins de 4 mois
- **99 %** sont en poste à 6 mois



### Taille des entreprises



**4 %**  
**TPE**

(- de 10 salariés)



**31 %**  
**PME**

(10 à 249 salariés)



**38 %**  
**ETI**

(250 à 4 999 salariés)



**27 %**  
**Grandes entreprises**  
(+ de 5 000 salariés)

### Lieu de travail

- Paris- Ile-de-France : **49 %**
- Province : **33 %**
- International : **18 %** (hors France)
  - Europe : **76 %**
  - Amériques : **12 %**
  - Asie : **6 %**
  - Afrique : **6 %**



### TOP 3 des sources de recrutement

- Projet de fin d'études/ entreprise d'accueil (apprentissage) : **37 %**
- Réseaux sociaux professionnels : **20 %**
- Sites internet spécialisés emploi : **12 %**

### TOP 3 des services d'emploi

- Réseaux, intranet, internet, télécommunications : **22 %**
- Études, conseil et expertise : **20 %**
- Recherche-développement, études scientifiques et techniques : **12 %**



Taux net d'emploi  
**85 %**



Salaire moyen par an  
**41,3 K€**



CDI  
**85 %**



Durée de recherche  
**0,9 mois**



Poursuite d'études  
**3 %**



En thèse  
**11 %**



Statut cadre  
**87 %**

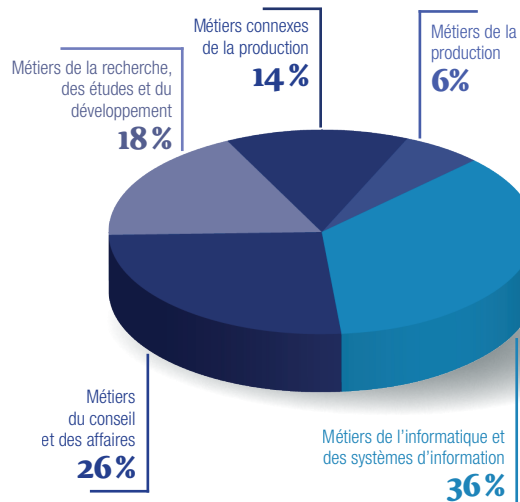


Femmes  
**21 %**

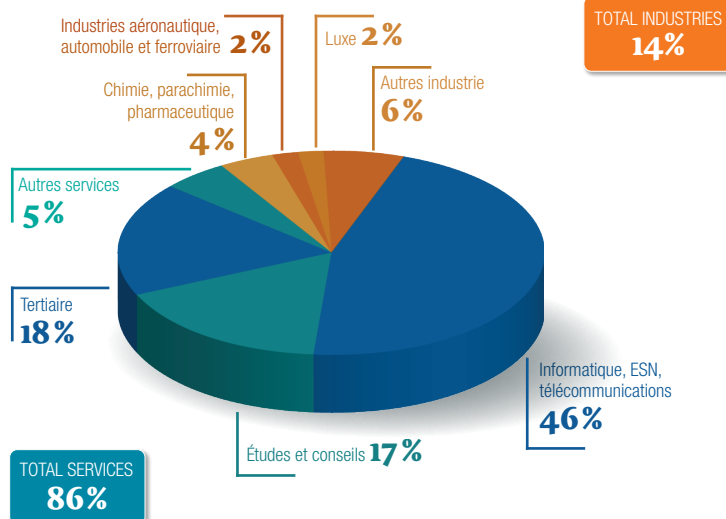


Hommes  
**79 %**

### FONCTIONS



### SECTEURS D'ACTIVITÉ



# Masters mention Risques et Environnement



Taux net d'emploi  
**86 %**



Salaires moyen par an  
**36,2 K€**



Durée de recherche  
**1,1 mois**



**36%**  
des diplômés trouvent  
un emploi grâce à leur  
projet de fin d'études



Poursuite d'études  
**0 %**



En thèse  
**9 %**



Statut cadre  
**78 %**



CDI  
**68 %**



Emploi à l'étranger  
**20 %**



**Léa AMATO**

Mention RE, Parcours Ingénierie  
et Management de l'Environnement et du  
Développement Durable (IMEDD)

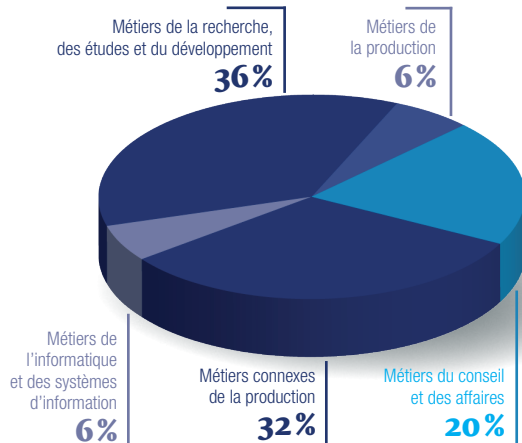
Depuis janvier 2025, je réalise un volontariat  
de service civique : une mission technique  
avec tutorat et suivi, d'une durée initiale de  
12 mois, renouvelable une fois (jusqu'à 24  
mois). J'effectue ma mission au sein du pôle

Économie circulaire de la Direction Régionale Océan Indien de l'ADEME  
à la Réunion, en collaboration avec les quatre ingénieurs du pôle. J'y suis  
chargée de l'analyse, de l'accompagnement au développement et de la  
valorisation de projets d'économie circulaire sur le territoire. J'ai intégré le  
master IMEDD directement en 2<sup>e</sup> année, après avoir obtenu un master en  
management environnemental plutôt axé RSE. Mon année à l'UTT m'a  
permis de gagner en technicité, notamment grâce aux enseignements sur  
les différentes comptabilités environnementales ainsi que sur l'ACV. J'ai  
également amélioré mon regard critique sur la transition écologique et ses  
différentes perspectives grâce aux cours de philosophie de l'environnement.  
Cette formation a vraiment été un complément essentiel à mon parcours !

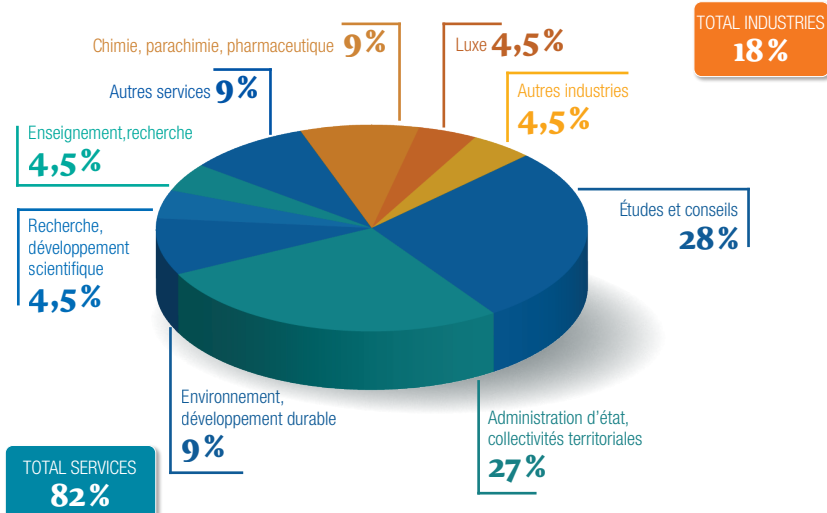
## LES ENTREPRISES QUI ONT EMBAUCHÉ LA PROMOTION 2024

- ALTERMAKER
- ASSOCIATION HOSPITALIERE SAINT MARIE
- B4C
- BASF
- CEA VALDUC
- CLUB D'ÉCOLOGIE INDUSTRIELLE DE L'AUBE
- COMMUNAUTÉ DE COMMUNES DE  
CATTENOM ET ENVIRONS
- GRENoble ALPES UNIVERSITÉ
- GROUPE CONSEIL CARBONE INC.
- GROUPE COOPÉRATIF EMC2
- ILE-DE-FRANCE MOBILITÉS
- LA CORBEILLE BLEUE
- LG CONSEIL
- L'OREAL
- NOVELTY
- SETEC ITS
- SYTEC15
- UNIVERSITE DE VIC
- UNOPS
- VILLE ET EUROMETROPOLE DE STRASBOURG
- YSEIS

## FONCTIONS



## SECTEURS D'ACTIVITÉ



# Masters mention Ingénierie des Systèmes Complexes



Taux net d'emploi  
**84 %**



Salaire moyen par an  
**43,6 K€**



CDI  
**90 %**



Emploi à l'étranger  
**13 %**



Durée de recherche  
**0,5 mois**



**40 %**  
des diplômés trouvent  
un emploi grâce à leur  
projet de fin d'études



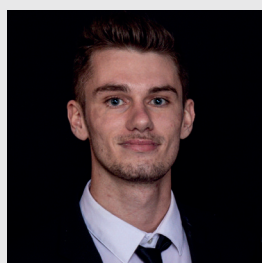
Poursuite d'études  
**4 %**



En thèse  
**2 %**



Statut cadre  
**88 %**

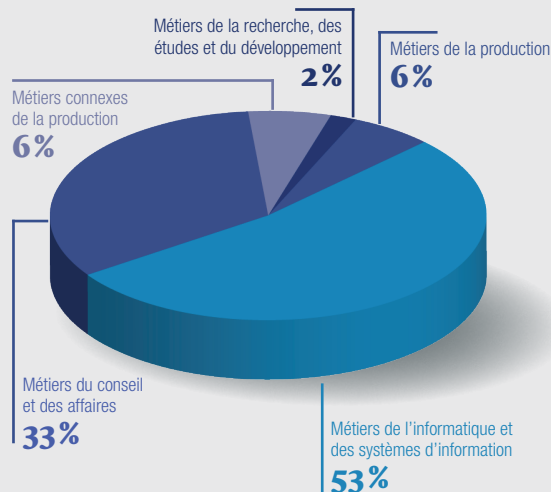


**Florian BOURRIER**  
Mention ISC, Parcours Sécurité des  
Systèmes d'Information (SSI)  
Double diplôme ingénieur ISI

*J'occupe aujourd'hui le poste de consultant  
en cybersécurité au sein d'Imineti by Niji,  
où j'ai réalisé mon stage. Mon activité  
alterne entre un accompagnement  
des organisations sur les aspects de*

*gouvernance, notamment la gestion des risques, la mise en conformité  
et la définition des politiques de sécurité, et des missions plus techniques.  
Celles-ci incluent la supervision de la sécurité, le cloisonnement réseau,  
le durcissement de serveurs ainsi que l'intégration et la configuration  
de solutions de protection. Ma formation à l'UTT m'a offert un profil  
mixte, à la fois organisationnel et technique, ce qui me permet de  
naviguer efficacement entre ces deux univers. Cette polyvalence  
constitue un véritable atout pour comprendre les enjeux de mes  
clients et m'adapter rapidement à tout type de situation.*

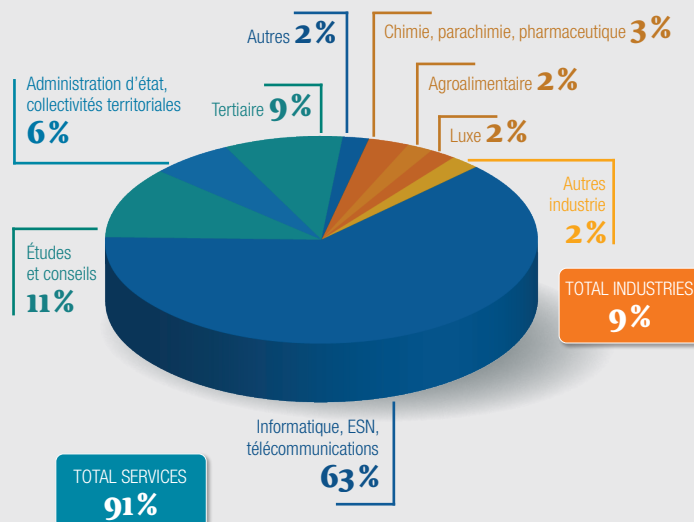
## FONCTIONS



## LES ENTREPRISES QUI ONT EMBAUCHÉ LA PROMOTION 2024

- ACCENTURE
- ADVENS
- AGENCE LANDAISE POUR L'INFORMATIQUE
- AIRBALTIC
- ALMOND
- ALTEN
- BNP PARIBAS CARDIF
- CEA
- CGI BUSINESS CONSULTING
- CTI
- DELICA
- EQUASENS
- EURODÉCISION
- EXCUBE
- GRENOBLE INP
- HEADMIND PARTNERS
- IDAKTO
- IMINETI
- I-TRACING
- L'ORÉAL GROUP
- LOVELL CONSULTING
- MAGELLAN SÉCURITÉ
- MANUFACTURE CARTIER HORLOGERIE
- MINISTÈRE DES ARMÉES
- NEVERHACK
- NXO FRANCE
- PUIG
- RADÈS CONSULTING
- RHEA GROUP (NEXOVA CYBER)
- SII
- SOFTEAM CONSULTING
- SQUAD
- SYNETIS
- THALES SERVICES NUMÉRIQUES SAS
- UNIVERSITÉ DE TECHNOLOGIE DE TROYES
- UNMISS (UNITED NATIONS MISSION IN SOUTH SUDAN)
- WAVESTONE
- XMCO

## SECTEURS D'ACTIVITÉ



# Masters mention Physique Appliquée et Ingénierie Physique



Taux net d'emploi  
**86 %**



Salaire moyen par an  
**40,3 K€**



Durée de recherche  
**2,1 mois**



**40 %**  
des diplômés trouvent  
un emploi grâce aux réseaux  
sociaux professionnels



Poursuite d'études  
**4 %**



En thèse  
**40 %**



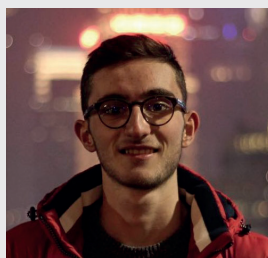
Statut cadre  
**100 %**



CDI  
**87,5 %**



Emploi à l'étranger  
**33 %**



**Théo FAIVRE**

Mention PAIP, Parcours Mécanique,  
Matériaux et Procédés Avancés (MMPA),  
Double-diplôme ingénieur GM

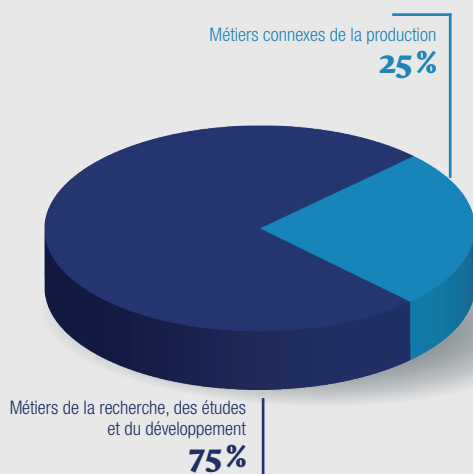
Passionné par les sciences et les nouvelles technologies, j'ai intégré l'UTT dès le tronc commun après le lycée. Les deux premières années m'ont permis d'acquérir une solide base scientifique et d'explorer les différentes

branches et filières proposées. Attiré par la mécanique, j'ai choisi de poursuivre en Génie Mécanique, tout en préparant en parallèle de ma dernière année un master MMPA pour renforcer mes compétences en mécanique, matériaux et orienter davantage mon profil à de la R&D. Lors de mon stage de fin d'études, réalisé au sein du service calcul et R&D de Kuhn, j'ai travaillé sur l'optimisation d'une suspension hydropneumatique pour une machine agricole. Aujourd'hui, je contribue chez Framatome à la sûreté des centrales nucléaires françaises par des calculs de tenue des tuyauteries. Mes missions vont de l'analyse du comportement élastique de lignes de tuyauterie à des études plus avancées sur la résistance des supports, la propagation de fissures dans les soudures, et d'autres enjeux critiques de la sûreté. ”

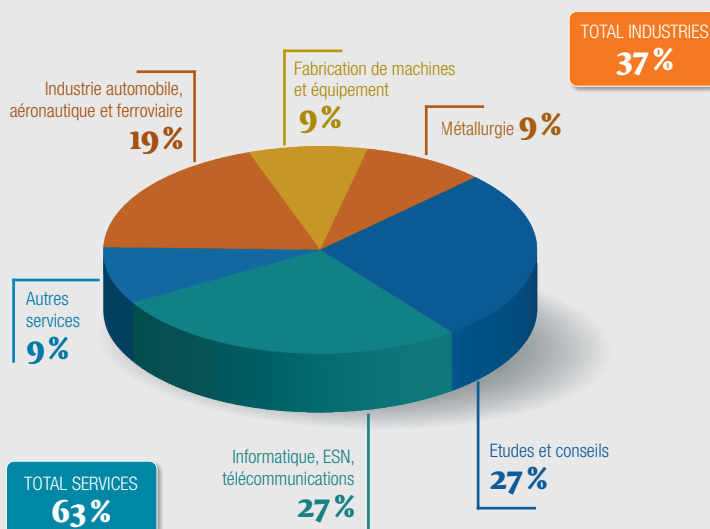
## LES ENTREPRISES QUI ONT EMBAUCHÉ LA PROMOTION 2024

- ALCADIA-EDF
- ALPHA MAINTENANCE
- ASTEK
- GROUPE LR TECHNOLOGIES
- MANPOWER
- RTEC INSTRUMENTS SA
- SAFRAN AIRCRAFT ENGINES
- SOM CALCUL

## FONCTIONS



## SECTEURS D'ACTIVITÉ



# DIPLÔME NATIONAL DE MASTER (DNM) : SCIENCES, TECHNOLOGIES ET SANTÉ

## 4 MENTIONS ET 9 PARCOURS

Le master de l'UTT dans le domaine des « Sciences, Technologies et Santé » se compose de **quatre mentions** :

- Physique Appliquée et Ingénierie Physique
- Ingénierie des Systèmes Complexes
- Risques et Environnement
- Ingénierie de Conception

### MENTION PHYSIQUE APPLIQUÉE ET INGÉNIERIE PHYSIQUE (PAIP)

#### Parcours Nano-optics and Nanophotonics (NANO-PHOT)

Le parcours NANO-PHOT a pour vocation de mener les étudiants aux métiers de la R&D dans les nanotechnologies, domaine à forte composante fondamentale et aux applications multiples : plasmonique, éclairage, sciences biomédicales et environnementales (biocapteurs, production et stockage de l'énergie, décontamination)

### MENTION RISQUES ET ENVIRONNEMENT (RE)

#### Parcours Ingénierie et Management de l'Environnement et du Développement Durable (IMEDD)

Le parcours IMEDD permet d'acquérir les compétences nécessaires à la mise en œuvre de la transition écologique, ou de valoriser une expertise, dans une perspective d'adaptation au changement climatique. Les stratégies associées sont celles de l'écologie industrielle et territoriale, de la conception pour la soutenabilité (éco-conception, DfS), et du management de la soutenabilité, que ce soit dans le cadre de projets à l'échelle des entreprises, ou des territoires.

#### Parcours Ingénierie et Management en Sécurité Globale Appliquée (IMSGA)

En collaboration avec l'Institut National des Hautes Etudes du Ministère de l'Intérieur et l'Ecole Nationale Supérieure des Officiers de Sapeurs-Pompiers (ENSOSP), le parcours IMSGA propose l'enseignement de compétences permettant aux étudiants et professionnels d'exercer des fonctions dans les domaines de l'anticipation stratégique, le management de la

sécurité globale, la gestion des crises et la continuité d'activités critiques, d'en faire le diagnostic, et de proposer des solutions stratégiques pour gérer les risques, et anticiper les crises.

#### Parcours BIOREF

Le programme de master BIOREF est la suite logique pour éduquer et former des individus qualifiés capables d'interagir et de travailler dans de nouvelles industries basées sur la biomasse, en intégrant ses impacts environnementaux le long des chaînes de valeur.



### MENTION INGÉNIERIE DE CONCEPTION (IC)

#### Parcours Mécanique et Performance en Service de Matériaux et Produits (MPSMP)

Le parcours MPSMP possède une double vocation : d'une part il permet la préparation des étudiants à la poursuite de hautes études en doctorat et d'une part il permet l'insertion dans le milieu industriel. Pour ces deux vocations, la préparation mène les étudiants aux métiers de la Recherche & Développement dans le domaine de la mécanique, des matériaux et des procédés. Les secteurs concernés sont ceux de l'automobile, de l'aéronautique, de l'énergie, de la production de matériaux, des biens d'équipement, de la métallurgie et du recyclage d'ingénierie spécialisées, etc.

### MENTION INGÉNIERIE DES SYSTÈMES COMPLEXES (ISC)

#### Parcours Optimisation et Sûreté des Systèmes (OSS)

Le parcours OSS offre aux étudiants une double compétence, à la fois théorique et professionnelle. Il permet la préparation des étudiants tant à la poursuite des études en doctorat qu'à l'insertion dans le milieu industriel. En effet, les compétences développées par la formation sont recherchées dans des secteurs industriels variés : énergie, industries manufacturières, transports automobiles, ferroviaires et aériens, sociétés de service et d'ingénierie spécialisées, etc.

#### Parcours Sécurité des Systèmes d'Information (SSI)

Le parcours SSI répond aux attentes des organisations sur la prévention des risques informatiques, la détection et la réponse à incidents. Les étudiants diplômés auront les compétences pour évaluer les risques, auditer les systèmes, gérer la sécurité au quotidien, définir et mettre en place des politiques de gestion des accès et des droits, des plans de reprise et de continuité, le traitement des incidents.

#### Parcours Mécatronique

Le parcours Mécatronique propose des modules de cours axés sur des sous-thèmes et des domaines d'application pertinents dans l'industrie. Cela inclut la théorie des systèmes mathématiques, l'algorithmique, l'apprentissage automatique, l'industrie 4.0, et les systèmes cyber-physiques (CPS). Il permet aux étudiants d'acquérir des aptitudes et des compétences pour se préparer à une carrière professionnelle axée sur l'ingénierie de systèmes complexes intelligents, contrôlés et connectés.

#### Parcours Intelligence Artificielle et Smart Tech

La compétence métier visée par cette formation est de « concevoir des solutions innovantes à l'aide de l'Intelligence Artificielle pour les Smart Tech pour relever les défis du développement dans les secteurs clés de la société ».



MEMBER OF



**CONTACT :** Anne MARCAMBAULT - Responsable de l'Observatoire des formations et de l'insertion professionnelle  
Université de technologie de Troyes • 12 rue Marie Curie • CS 42060 • 10 004 Troyes cedex  
Tél. : 03 25 71 76 30 • [anne.marcambault@utt.fr](mailto:anne.marcambault@utt.fr) • [www.utt.fr](http://www.utt.fr)

